

Etat des lieux de la population de saumon et analyse des captures par les pêcheurs amateurs aux lignes sur le bassin du Kergroix

Données générales sur le bassin

Le Kergroix et le Pont du Roc'h sont deux cours d'eau côtiers à l'origine de la rivière d'Étel. Le Kergroix présente une pente moyenne de 6,1‰, augmentant régulièrement de l'aval vers l'amont. Ils présentent une importante vocation salmonicole et sont fréquentés par une population de saumons. En revanche, la pêche est interdite sur le Pont du Roc'h.

- ⇒ Surface : 65 km²
- ⇒ Linéaire de cours d'eau : 17 km
- ⇒ Linéaire colonisé régulièrement par le saumon : 17 km
- ⇒ Linéaire potentiel ou historique colonisé par le saumon : 17 km

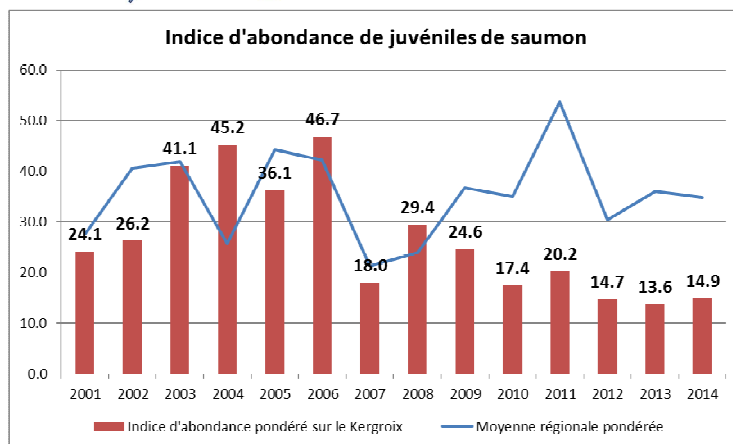
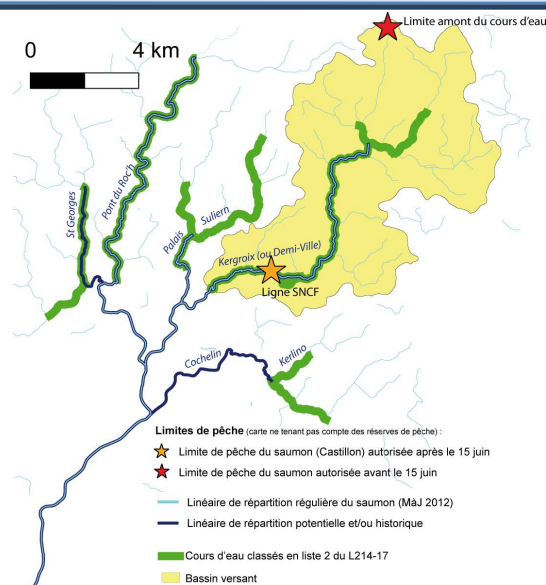
La production de tacons sur le bassin

L'abondance des populations de saumons dans les rivières bretonnes est estimée à partir de données de recrutement en juvéniles. Ces dernières sont obtenues par la méthode des indices d'abondance de juvéniles de saumons (IA SAT) (capture des juvéniles de l'année (0+) par pêche électrique et par unité d'effort en 5 mn).

- ⇒ Surface de production échantillonnée selon la méthode IA SAT : 25 760 m²
- ⇒ IA SAT 2005-2014 : 23,5
- ⇒ Production moyenne de 2 171 tacons 0+ entre 2005 et 2014
- ⇒ Contribution de 0,6 % du total régional (petit cours d'eau)
- ⇒ En moyenne, la répartition de la production en juvéniles de saumon est de 50 % sur la station située la plus en amont. La production de tacons est cohérente à la répartition des surfaces de production du cours d'eau.
- ⇒ Depuis 2009, le recrutement est toujours très inférieur à moyenne régionale et les indices d'abondance sont faibles depuis 2012.

- ⇒ Linéaire cartographié : 28,5 km
- ⇒ Surface de production accessible par le saumon : 22 615 m²
- ⇒ Surface de production cartographiée : 32 319 m²

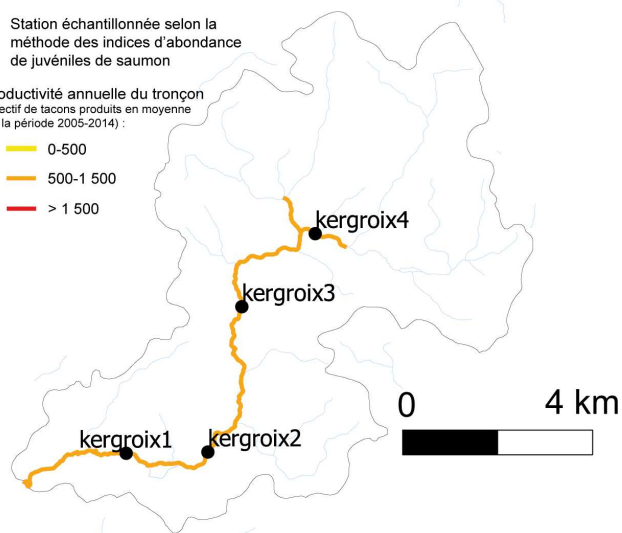
Population de saumon faible sur le Kergroix et plus particulièrement depuis 2012 après des années de fortes productions entre 2003 et 2006. Le tronçon amont contribue à 50 % de la production du bassin.



- Station échantillonnée selon la méthode des indices d'abondance de juvéniles de saumon

Productivité annuelle du tronçon (effectif de tacons produits en moyenne sur la période 2005-2014) :

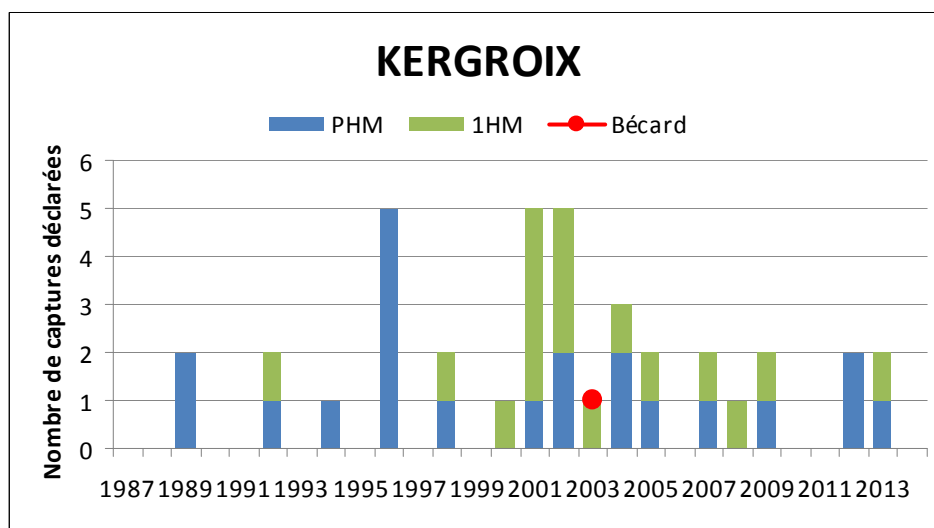
- 0-500
- 500-1 500
- > 1 500



Etat des lieux de la population de saumon et analyse des captures par les pêcheurs amateurs aux lignes sur le bassin du Kergroix

Gestion de la pêche du saumon

Captures par les pêcheurs amateurs aux lignes de 1987 à 2014



De 1987 à 2014, la moyenne des déclarations annuelles est de 1 saumon de printemps et de 0.5 castillon.

Le maximum de captures déclarées est de 5 saumons de printemps en 1996 et de 4 castillons en 2001.

Il n'y a pas eu de fermeture anticipée de la pêche pour cause d'atteinte du TAC sur ce bassin .

Valeurs des TAC PHM depuis 2000 sur le Kergroix

2000-2012 : 4 PHM

2013-2015 : 3 PHM

Période d'ouverture de la pêche :

Saumons de printemps : du 14 mars au 31 mai

Castillons : du 1er juillet au 31 juillet

TAC 2016-2017 :

3 saumons de printemps (PHM)

et 26 castillons (1HM)

Réalisation et conception : M.A. Arago, Onema DIR Bretagne - Pays de Loire - G. Germis, Bretagne Grands Migrateurs

Avec la contribution de : C. Sauvadet, CNIS - Pôle Onema-INRA - A.L. Caudal, FDPPMA56

Source des données : FDPPMA 56 (Indices d'abondance de juvéniles de saumon) - CNIS (Captures de saumon par les pêcheurs amateurs aux lignes) - Chapon P.M., Onema (linéaire de répartition du saumon actuel et historique) - DREAL Loire-Bretagne (cours d'eau classés en liste 2 du L214.17)