

La lettre

de l'Observatoire des poissons migrateurs en Bretagne



Sommaire

Page 1 : Dernières actualités

Page 2 : Les poissons migrateurs migrent sur le web

Page 3 : Des nouvelles des départements

- Côtes d'Armor : Sur le Léguer, une prise d'eau compatible avec les déplacements vitaux des migrateurs
- Finistère : Suivi des anguilles, le tour du département continue
- Ille-et-Vilaine : Continuité écologique : des avancées majeures
- Morbihan : Le Scorff, un véritable laboratoire de recherche sur le Saumon.

Page 4 : pêche électrique, piégeage, sonar, une technique pour chaque étape du cycle de vie de l'anguille.

Directeur de publication : J.Y. Moëlo,
Président de Bretagne Grands Migrateurs
Coordination : A. Basck

Création graphique, maquette, infographies et impression : IMAGIC

Imprimé à 1000 exemplaires sur papier recyclé par un imprimeur certifié IMPRIM'VERT
ISSN : 2261-0537

Bilan du colloque

"Quel avenir pour nos poissons migrateurs ?"

Organisé par l'association Bretagne Grands Migrateurs les 15 et 16 novembre 2012, ce colloque a accueilli plus de 250 élus et techniciens de structures intervenant dans le domaine de l'eau et des milieux aquatiques.

Télécharger la synthèse des actes du colloque : <http://www.observatoire-poissons-migrateurs-bretagne.fr/actions-et-mesures/mesures-daccompagnement/evènements>

Le Plan de Gestion des Poissons Migrateurs des cours d'eau bretons

Le 12 mars 2013, le préfet de la région Bretagne a approuvé le Plan de Gestion des Poissons Migrateurs (PLAGEPOMI) des cours d'eau bretons pour la période 2013-2017. Le PLAGEPOMI fixe les mesures de gestion nécessaires à la sauvegarde des grands migrateurs. Des groupes de travail se réunissent régulièrement pour mettre en œuvre les mesures.

Consulter le site de la DREAL Bretagne pour plus d'informations sur le PLAGEPOMI.

Parler des grands migrateurs, un moyen de sensibiliser les publics pour faire prendre conscience de leur intérêt patrimonial.

LES POISSONS MIGRATEURS MIGRENT SUR LE WEB... Le site dédié aux migrateurs amphihalins en Bretagne est en ligne depuis le 1^{er} juillet 2013. Plus d'informations en page 2 !

LES POISSONS MIGRATEURS S'EXPOSENT... Pour emprunter l'exposition GRATUITEMENT lors de vos événements, contactez l'association Bretagne Grands Migrateurs (<http://www.observatoire-poissons-migrateurs-bretagne.fr/les-outils-de-communication/exposition-itinerante> ou 02 99 22 81 86).



L'OBSERVATOIRE FACE AU PUBLIC ...

... de Plancoët (22) : à l'occasion du festival Natur'Armor et en collaboration avec la Maison Pêche et Nature de Jugon-les-Lacs, présentation de la situation de l'anguille européenne

... de Pont-Scorff (56) : à l'occasion de l'inauguration du programme MorFish, présentation du site web de l'Observatoire des Poissons Migrateurs en Bretagne

... de Brioude (43) : lors du colloque international "Des Saumons et des Hommes 2", présentation de l'Observatoire des Poissons Migrateurs en Bretagne.

Partenaires financiers de l'Observatoire des Poissons Migrateurs en Bretagne :



Soutiennent les actions du programme Poissons Migrateurs du Contrat de projet Etat-Région : l'Agence de l'Eau Loire-Bretagne, le Conseil Régional de Bretagne, les FDPPMA des Côtes d'Armor, du Finistère, de l'Ille-et-Vilaine et du Morbihan, l'Office National de l'Eau et des milieux Aquatiques, les Conseils Généraux des Côtes d'Armor, du Finistère, de l'Ille-et-Vilaine et du Morbihan, l'Europe, la Direction Régionale de l'Environnement, de l'Aménagement et du Logement et le GIP Bretagne Environnement.

La lettre de l'Observatoire des poissons migrateurs est publiée par Bretagne grands migrateurs : 9, rue louis Kerautret Botmel - CS 26713 - 35067 Rennes Cedex - 02 99 22 81 84.

Les grands migrateurs ont migré sur le web le 1^{er} juillet

COMMENT ACCÉDER À L'INFORMATION ?

Par bassin versant

Par espèce

Indicateurs/études

Actualités et événements en liens avec les migrateurs amphihalins.

- Suivi des migrations
- Etudes et suivis diffusés
- Actualités, événements

La rubrique "Contexte" contient les informations suivantes :

- La description des **acteurs** qui interviennent d'une manière ou d'une autre dans la gestion, la restauration ou les études et suivis sur les migrateurs amphihalins.
- Le cadre **réglementaire** en lien avec les migrateurs et la réglementation par espèce, ainsi que les documents de **planification** (programme "Poissons migrateurs" du contrat de projet Etat-Région 2007-2013, SDAGE, SAGE), le plan de gestion des poissons migrateurs, les contrats territoriaux de bassin versant.
- Les **actions** et les **mesures** en faveur des poissons migrateurs.

Dans la rubrique de "L'Observatoire", on trouve :

- La présentation de l'ensemble des partenaires techniques et financiers qui participent au fonctionnement de l'Observatoire.
- Les outils de communication mis à disposition : lettres d'information à télécharger, présentation de l'exposition itinérante.

Les pages "Indicateurs et études" proposent tous les rapports des actions financées dans le cadre du contrat de projet Etat-Région depuis 2007 en téléchargement. Elles proposeront des indicateurs clés sur l'évolution des populations de migrateurs amphihalins en Bretagne ultérieurement.

RECHERCHE PAR ESPÈCE

RECHERCHE PAR BASSIN VERSANT

Sommaire des pages "Espèces" :

- Connaître le Saumon atlantique
- Etat de la population
- Pressions et menaces
- Quelles solutions ?

Modèle OCDE (Organisation de Coopération et de Développement Economiques)

Cliquer sur un bassin versant ou sur son nom dans la liste pour obtenir les informations :

- carte de répartition des migrateurs
- études à télécharger
- contacts des porteurs de projets

En direct des départements...

- Bassin versant du Scorff
- Bassin versant du Léguer
- Côtiers prospectés entre 2003 et 2010
- Département d'Ille-et-Vilaine



Côtes d'Armor

Sur le Léguer, une prise d'eau compatible avec les déplacements vitaux des migrateurs

Le syndicat d'eau de Traou Long est soucieux de la continuité écologique du Léguer. Jusqu'alors, la prise d'eau se faisait dans la retenue créée en amont d'un ouvrage composé de 2 seuils. Prochainement, elle se fera au fil de l'eau ; limitant considérablement son impact sur la rivière.



AVANT



APRES

Au niveau de l'ancienne retenue d'eau : baisse de la hauteur d'eau de 1,7m à 0,45m.

(©Photos : Association de la vallée du Léguer)

Les travaux prévoient un réaménagement de la prise d'eau par l'arasement total d'un seuil et l'arasement partiel d'un autre seuil à l'aval. L'abaissement de la ligne d'eau consécutive à ces travaux entraîne un réaménagement de la prise d'eau avec la création d'un poste de relèvement. Ce projet regroupant abaissement de seuil et modification d'une prise d'eau constitue une opération innovante et unique en France.



Finistère

Suivi des anguilles, le tour du département continue

Depuis 2007, ce sont 6 bassins versants (rivière de Pont l'Abbé, rivières de Morlaix, Aber Wrach, Ellé-Isole, côtiers de la Baie de Douarnenez, Horn-Guillec-Kéralle) qui ont été échantillonnés par la méthode des indices d'abondances.

Cette méthode, appliquée tout au long d'un cours d'eau, permet d'obtenir des informations tant au niveau du recrutement fluvial de juvéniles d'anguilles que de connaître les limites du front de colonisation du cours d'eau par l'anguille. Elle offre ainsi la possibilité d'avoir des données chiffrées (souvent les premières) par cours d'eau.

Au vu des résultats, on mesure l'importance des petits cours d'eau côtiers vis-à-vis du recrutement en juvéniles d'anguilles. Le suivi, à terme, de stations implantées sur ces cours d'eau permettra de construire des séries statistiques de première importance pour évaluer l'état de cette espèce menacée.



Ille-et-Vilaine

Continuité écologique : des avancées majeures

Les syndicats de bassin versant ont mis en place des démarches concertées pour le rétablissement de la continuité écologique dans le cadre des CTMA*. Sur les portions de cours d'eau classées au titre de la continuité écologique, près de 125 ouvrages ont fait l'objet d'études. Plusieurs solutions ont été proposées aux propriétaires pour une mise en conformité avec la loi.

Fin 2013, on constate que cette méthode a porté ses fruits puisque plus d'une quarantaine d'ouvrages est assurée de rétablir la continuité, dont plus de 60% sont d'ores et déjà aménagés ; les autres ayant fait l'objet d'accords et de programmation de travaux. Autres chiffres encourageants : sur les 62 ouvrages "Grenelle" identifiés dans le département, 47 ont fait l'objet d'une étude, 13 ouvrages ont déjà été aménagés et des travaux sont programmés sur 7 autres prochainement. *Contrat Territorial Milieux Aquatiques



Le Morbihan

Le Scorff, un véritable laboratoire de recherche sur le Saumon



La population de saumon du Scorff est suivie de près ! Une plaquette de 4 pages présente le bilan de ce suivi depuis 1994. La plaquette et le rapport scientifique de synthèse sont téléchargeables sur le site de la FDPPMA du Morbihan ainsi que sur le site de l'Observatoire.



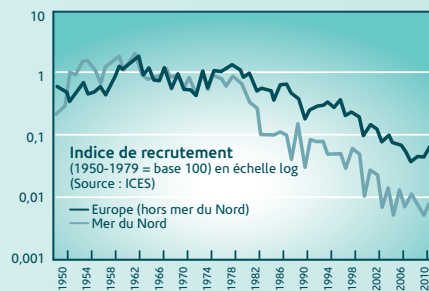
Pêche électrique, piégeage, sonar, ... une technique pour chaque étape du cycle de vie de l'anguille

Les civelles, les anguilles jaunes et les anguilles argentées sont les 3 stades continentaux successifs de la vie de l'anguille européenne. On la trouve dans les eaux douces, saumâtres ou salées.

Sa présence sur de nombreux fleuves et parfois en nombre pourrait laisser croire que l'espèce se porte bien. Pourtant, les arrivées de civelles ont réduit de 90% depuis les années 80 et l'espèce est aujourd'hui menacée.

Des mesures sont prises pour protéger l'anguille. Afin d'évaluer l'effet de ces mesures et de suivre l'évolution de l'espèce, plusieurs techniques sont utilisées selon ses stades de développement :

- **Evaluation du recrutement de civelles** : le nombre de "recrues" d'anguilles est une donnée difficile à évaluer en raison notamment des quantités prélevées par les pêcheurs de civelles dès l'estuaire. Certains suivis de long terme donnent toutefois des indications sur le recrutement.



- **Evaluation de la quantité d'anguilles qui migrent en eau douce** : toutes les civelles ne migrent pas vers les eaux douces.

La part qui migre peut être suivie grâce aux pièges de montage aménagés sur des barrages à proximité des estuaires.

Passer à l'anguille constituée d'un tapis brosse incliné qui conduit vers un vivier (© Photo : IAV)

- **Evaluation du stock d'anguilles jaunes** : La pêche à l'électricité est un moyen d'évaluer les densités d'anguilles qui se sédentarisent dans les cours d'eau pour leur croissance.

Le courant électrique qui passe dans l'eau provoque une nage forcée des poissons. A l'aide d'une épuisette, chaque poisson est saisi puis mesuré et rendu à son milieu. Depuis 2007, plus de 500 pêches à l'électricité ont été réalisées sur une vingtaine de bassins versants.

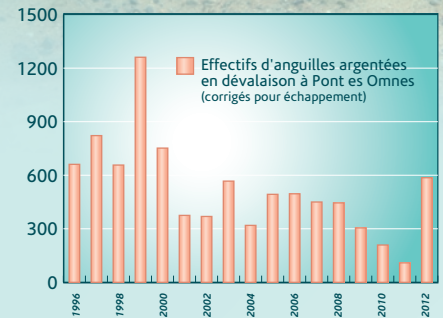
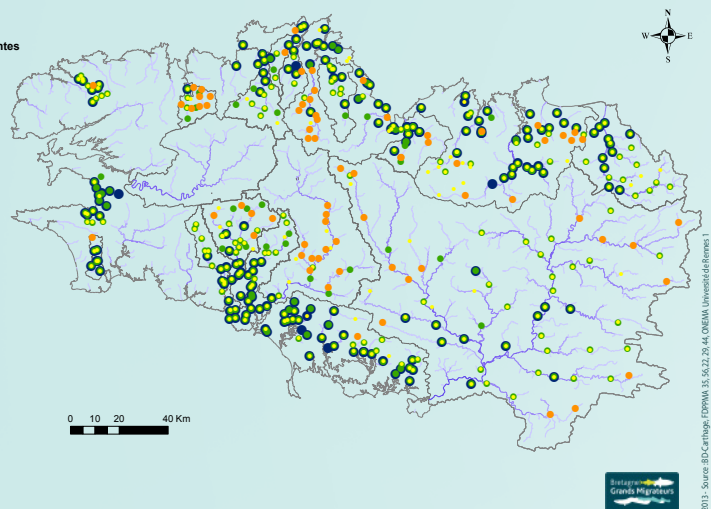
Elles permettent de :

- * **Localiser le front de colonisation sur les bassins versants.** L'anguille a disparu de certaines rivières non loin de la mer (voir la carte). Le front de colonisation est l'endroit le plus amont accessible pour les jeunes anguilles d'un cours d'eau donné.
- * **Caractériser l'âge de la population.** Les fortes proportions de jeunes sont logiquement observées à proximité de la mer puis diminuent lorsque l'on s'en éloigne.

Les points orange correspondent aux endroits où aucune anguille n'a été pêchée ; les points jaunes non cerclés de vert ni de bleu sont des sites où la population est vieillissante.

Taille des anguilles présentes

- < 150 mm
- 150 - 300 mm
- > 300 mm
- Absence d'anguilles



Source : BGM / FishPass

L'année 2011 présentait l'effectif de géniteurs le plus faible jamais observé depuis le début du suivi. Il est presque huit fois inférieur à la moyenne des années 1996 à 2000.

- **Evaluation de la dévalaison des anguilles argentées** : La France doit rapporter à l'Europe le nombre de géniteurs repartant vers la mer.

Les anguilles argentées sont les parents des futures générations d'anguilles. Celles qui ont dévalé lors des coups d'eau de l'automne 2013 se reproduiront entre mars et juillet 2014 au Sud de la Floride pour donner des larves puis des civelles approchant du continent au plus tôt début 2015.

Sur le Frémur :

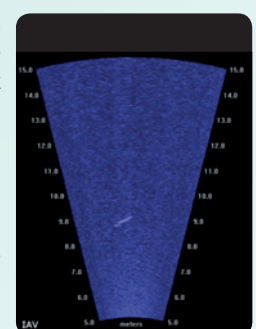
Depuis 1996, un piège de dévalaison aménagé sur le barrage de Pont es Omnes sur le Frémur permet de dénombrer les géniteurs qui quittent le bassin versant.

En Vilaine :

Depuis 2012, un sonar a été placé sur le parcours des anguilles argentées à l'exutoire du bassin versant de la Vilaine. Il dénombre les géniteurs en partance pour la mer des Sargasses où toutes les anguilles européennes se rejoignent pour la reproduction.

Les résultats sont en cours de dépouillement et seront disponibles prochainement sur le site de l'EPTB Vilaine.

Spectre d'une anguille vue par le DIDSON.



2013 - Source: BD-Cartage, FOPWA 8, 5632, 26, 44, ONEMA, Université de Rennes 1

